

Impresora de Transferencia Térmica

Manual de Usuario

Advertencia:

Ninguna parte de este manual poder cambiada sin autorización. La compañía se reserva los derechos para modificar tecnología, componentes, software y/o hardware. Pregunte al distribuidor por mayor información de este producto. Ninguna parte o capítulo de este manual puede ser copiado o transmitido en ningún formato sin autorización.



Mantenga este manual de usuario para futuras referencias.

Qué hay en la caja:

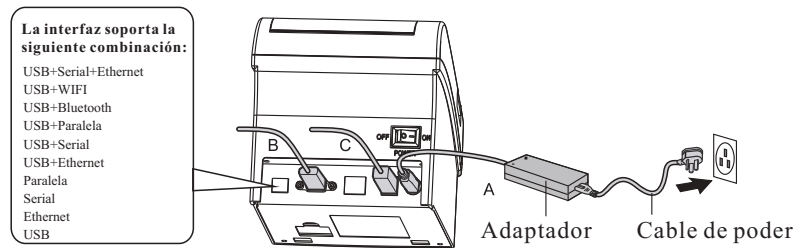
- Impresora de transferencia térmica 80mm ×1
- Adaptador AC (con un cable de poder) ×1
- Cable de datos excepto para puerto ethernet ×1
- Manual de usuario ×1
- Rollo de papel 80mm ×1
- CD con software (opcional) ×1
- Antena WIFI (Solamente para impresora de WIFI con antena externa) ×1

Conexión

A. Conecte el adaptador a la interfaz de poder.

B. Conecte el cable de datos a al puerto de la impresora.

C. Conecte el cajón monedero a la impresora.

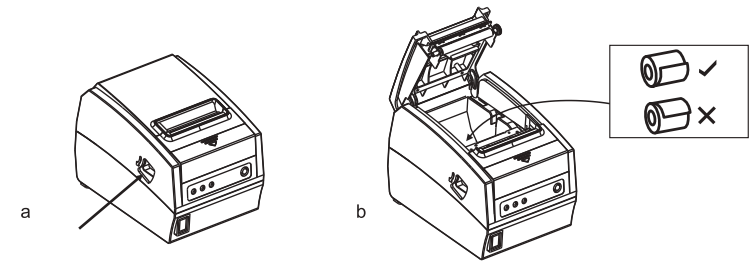


Nota: La guía de conexión bluetooth y WiFi están disponibles en el CD.

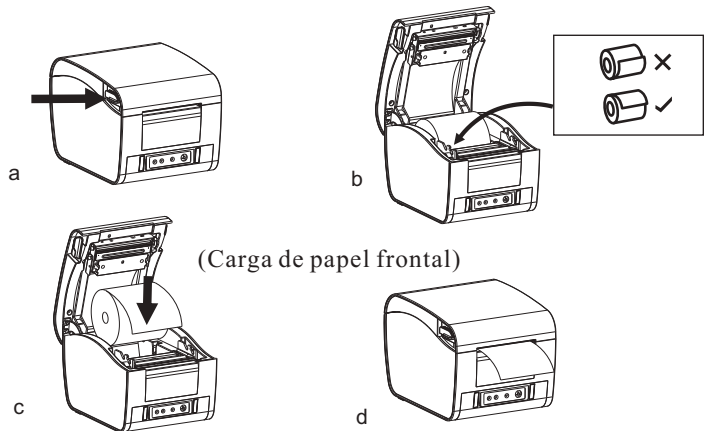
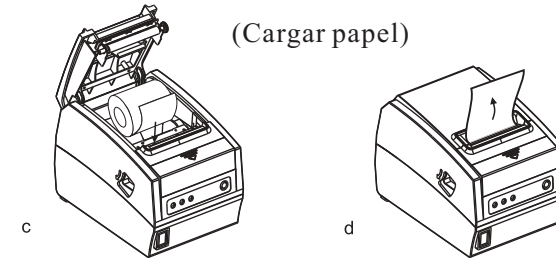
Instalación de rollo de papel

Siga los pasos que se encuentran a continuación para la instalación del rollo de papel.

- (1). Abra la cubierta del rollo de papel.
- (2). Inserte el rollo de papel como se muestra en la siguiente imagen.
- (3). Saque un pedazo del rollo de papel y cierre la cubierta del rollo de papel.
- (4). Rasgue el rollo de papel sobrante.



(Cargar papel)



Configuración de modo de impresión (Interruptores DIP)

Los interruptores DIP pueden cambiar la configuración como: cortador, lenguajes, biper, densidad de impresión, tasa de baudios, etc.

Funciones interruptor DIP

Función DIP				
No.	Función	ON	OFF	
SW-1	Selección de cortador	NO	SI	
SW-2	Selección biper	SI	NO	
SW-3	Selección de densidad de impresión	OSCURO	CLARO	
SW-4	Código de caracteres de 2-bytes.	NO	SI	
SW-5	Carácter por línea	42	48	
SW-6	Cortador con cajón monedero	SI	NO	
SW-7	ON	OFF	ON	OFF
SW-8	ON	ON	OFF	OFF
Transmisión velocidad (bps) -bit/s	38400	115200	9600	19200

Funciones interruptor DIP (solamente algunos modelos)

Función DIP				
No.	Función	ON	OFF	
SW-1	Seleccionar cortador	NO	SI	
SW-2	Seleccionar biper	SI	NO	
SW-3	58mm	SI	NO	
SW-4	Código de caracteres de 2-bytes	NO	SI	
SW-5	Caracter por línea	42	48	
SW-6	Cortador con cajón monedero	SI	NO	
SW-3	OFF	OFF	ON	ON
SW-5	OFF	ON	OFF	ON
Caracter por línea	48/64CPL	42/56CPL	32/42CPL	32/42CPL
SW-7	ON	OFF	ON	OFF
SW-8	ON	ON	OFF	OFF
Transmisión velocidad (bps) -bit/s	38400	115200	9600	19200

Nombre de botón, indicador LED y función**(1) Botón FEED**

Presione el botón FEED para alimentar papel manualmente.

(2) Indicador de papel (luz LED)

Luz azul y rojo encendidas significa que no hay papel, ninguna alarma significa funcionamiento normal.

(3) Indicador de poder

La luz encendida significa que está conectada apropiadamente.

(4) Indicador de Error

Cuando no hay papel, ocurre un error con el cortador o hay sobre calentamiento en el cabezal de impresión el indicador ALARM parpadea.

Auto examen

Método: Cuando la impresora esté conectada a la fuente de poder, apague la, presione el botón “FEED” y encienda la impresora al mismo tiempo, 2 segundos después suelte el botón “FEED”, un examen de prueba completo se imprimirá para mostrar la configuración de la impresora.

Método para entrar en el modo hexadecimal

Método: Cuando la impresora este conectada, presione el botón “FEED” yencienda la impresora al mismo tiempo, después de 10 segundos suelte el botón “FEED” para entrar al modo de volcado hexadecimal. Este imprimirá “Volcado hexadecimal” en el papel.

Reinicio

Método: Cuando la impresora esté conectada, presione el botón “FEED” yencienda la impresora al mismo tiempo por 20 segundos, el reinicio será exitoso si suena la alarma.

Cómo resolver atasco de papel**(1) Método 1**

Reinicie la impresora.

(2) Método 2

Abra la cubierta de la batería cerca de la salida de papel. Gire el engranaje blanco en el cortador. Solo el cortador puede volver a la posición inicial, la cubierta puede ser abierta. Precaución: No dañe el cabezal de impresión ni el cortador abriendo la cubierta a la fuerza.

Precauciones:

- (1) Asegúrese de instalar la impresora en una superficie estable y evite impactos y vibración mecánica
- (2) No utilice y almacene en lugares con altos niveles de temperatura, humedad o polución.
- (3) Conecte el adaptador de poder a un toma corriente debidamente aterrizado. No comparta la misma toma de corriente con un motor eléctrico a gran escala u otros motores que puedan causar fluctuaciones en el voltaje de la fuente de alimentación.
- (4) Evite que el agua u otros materiales conductores como metal ingresen al interior de la impresora. Si esto sucede desconecte el cable de poder inmediatamente.
- (5) No imprima sin papel, o esto dañará el rodillo de goma o el cabezal de impresión.
- (6) Desconecte la impresora en caso de no utilizarla por largos periodos de tiempo.
- (7) Nunca desarme o modifique la impresora para reparar o reconstruir.
- (8) Asegúrese de utilizar la fuente de poder específica y original.
- (9) Se recomienda utilizar un rollo de papel de calidad para impresión premium y el mantenimiento del producto.
- (10) Asegúrese de apagar la impresora cuando la conecte o desconecte.
- (11) Mantenga el enchufe cerca del producto por conveniencia.
- (12) Este producto se usa solo a menos de 5000 metros sobre el nivel del mar en condiciones de clima tropical.

Limpieza

Limpie oportunamente el cabezal de impresión si se produce alguna de las siguientes condiciones

- (1) Impresión poco clara
- (2) Columna vertical poco clara en papel de impresión
- (3) Alimentación ruidosa

Los pasos de limpieza son los siguientes:

- (1) Apague la impresora y abra la cubierta del rollo de papel. Retire el rollo de papel si lo hubiera.
- (2) Después de imprimir, el cabezal térmico puede estar muy caliente. Espere a que se enfríe antes de limpiar.
- (3) Limpie los elementos térmicos del cabezal térmico con un algodón humedecido con un disolvente de alcohol. Espere hasta que el etanol se volatilice por completo para cerrar la cubierta. Luego imprima la página de auto examen.

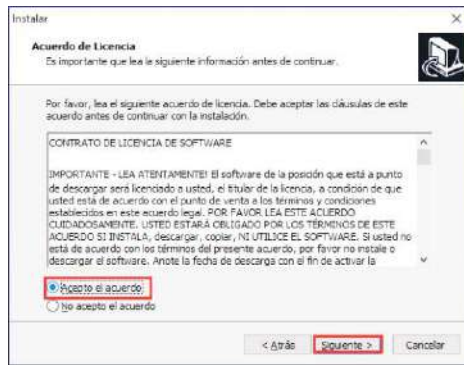
Aviso

- (1) Asegúrese de apagar cuando haga mantenimiento a la impresora.
- (2) No toque ni raye la superficie del cabezal de impresión, el rodillo o los sensores.
- (3) Evite el gas, acetona u otro disolvente orgánico.
- (4) Espere hasta que el alcohol se haya volatilizado completamente, cierre la cubierta superior y vuelva a conectar la alimentación. Pruebe el auto examen de impresión para asegurarse que funciona correctamente.

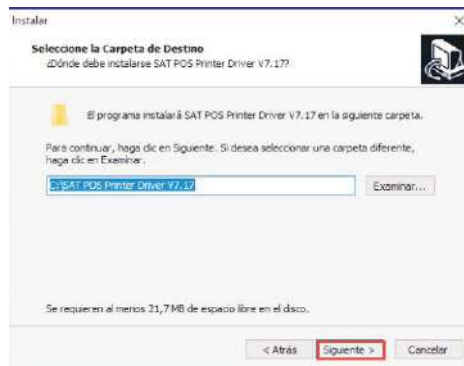
Instalación gráfica del controlador

1. Haga doble clic en el icono  para instalar el controlador, y haga clic en “Sí”.

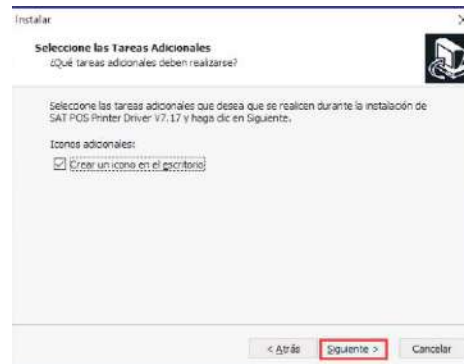
2. Marque la opción “Acepto el acuerdo” y de clic en “Siguiente”, como en la imagen a continuación:



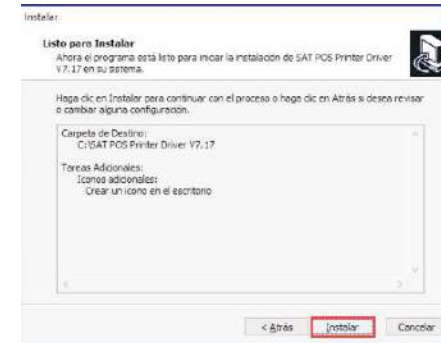
3. Escoja la carpeta de instalación por defecto y de clic en “siguiente” como a continuación:



4. Crea un acceso rapido en el escritorio con el fin de instalar el controlador directamente una próxima vez. De clic en “Siguiente” como muestra a continuación:



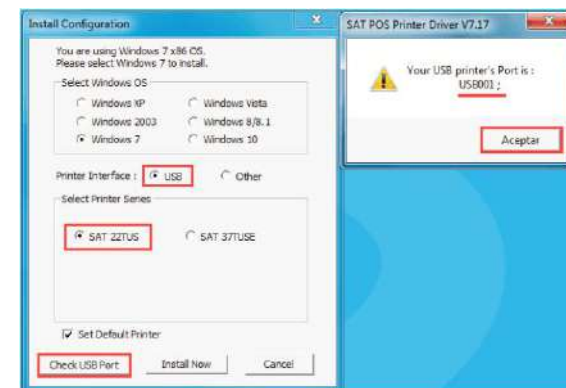
5. Seleccione “Instalar”, como en la foto a continuación:



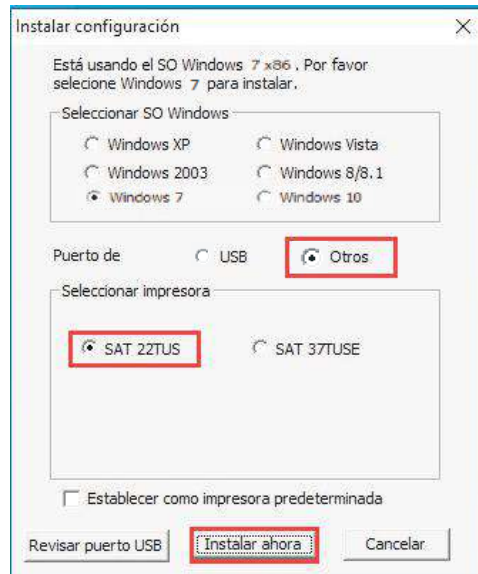
6. Finalice la instalación y corra el controlador como muestra a continuación:



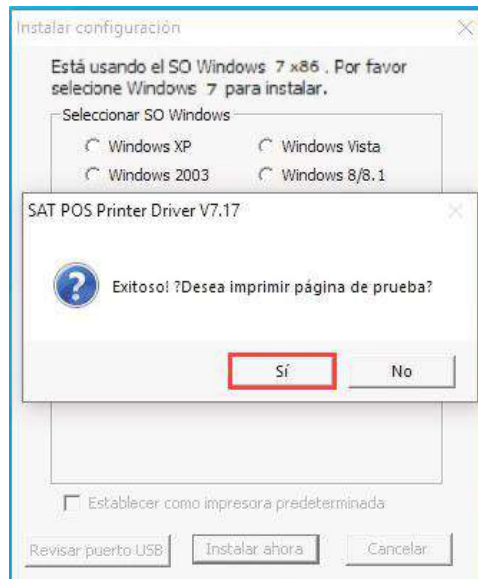
7. El software puede detectar automáticamente el sistema de su computador sin necesidad de seleccionar manualmente. Si la impresora es Puerto USB, por favor marque el puerto USB. El software automáticamente detectará cual puerto en el computador es usado por la impresora, como muestra la imagen a continuación:



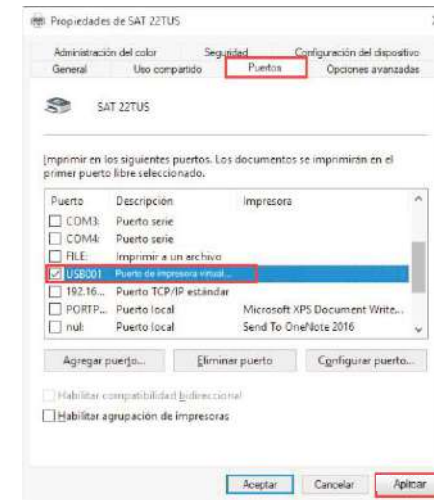
8. Si es otro puerto, escoja “Otro”. Haga clic en “Instalar ahora” como en la imagen a continuación.



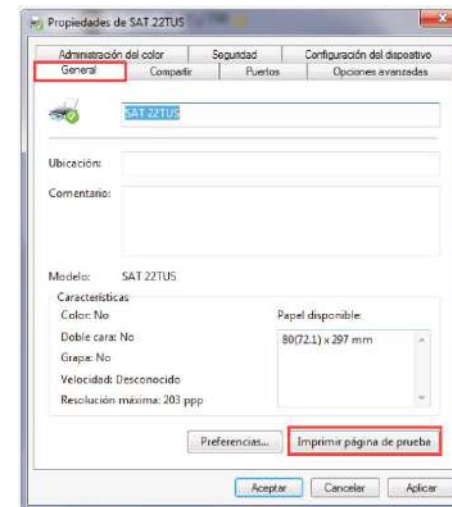
9. Mostrará que su instalación fue exitosa. Seleccione “Sí” para configurar el puerto de la impresora, como en la imagen a continuación:



10. Seleccione el Puerto correspondiente a la impresora y haga clic en “Aplicar”, como muestra la imagen a continuación:



11. Seleccione la pestaña “General”, y de clic en “Imprimir página de prueba” como muestra a continuación:

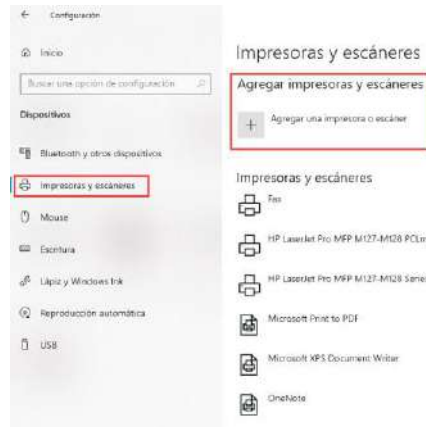


Si se imprime la página de prueba, significa que la instalación del controlador ha sido finalizada.

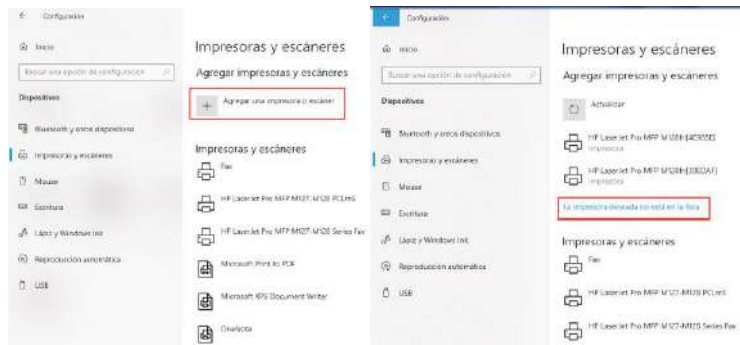
Metodo de instalación manual del controlador

Es posible que se presente algún error al momento de instalar el controlador. Por ejemplo, el ícono del controlador no puede ser encontrado en la pestaña de “Impresoras y dispositivos” al finalizar la instalación. En este caso, la impresora puede ser añadida al computador por medio del siguiente método:

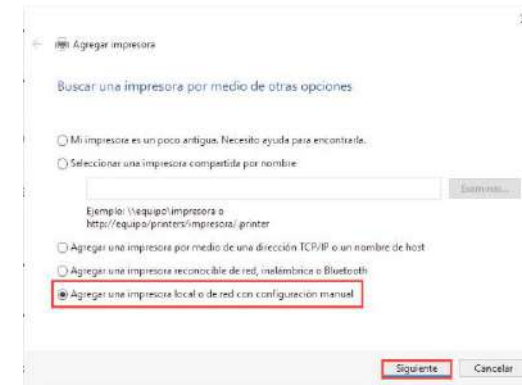
1. Tomemos Win10 32bit como ejemplo. Ingrese en el “panel de control” del computador y abra “impresoras y dispositivos”, como se muestra en la siguiente imagen:



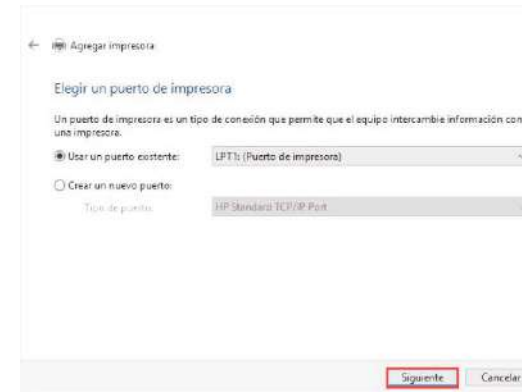
2. Haga clic en el botón “añadir impresora” luego seleccione “Añadir impresora local”.Escoja “Siguiente” como en las siguientes imágenes:



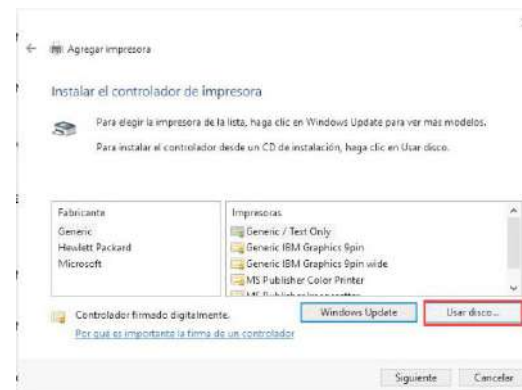
Escoja añadir la impresora local manualmente y de clic en siguiente:



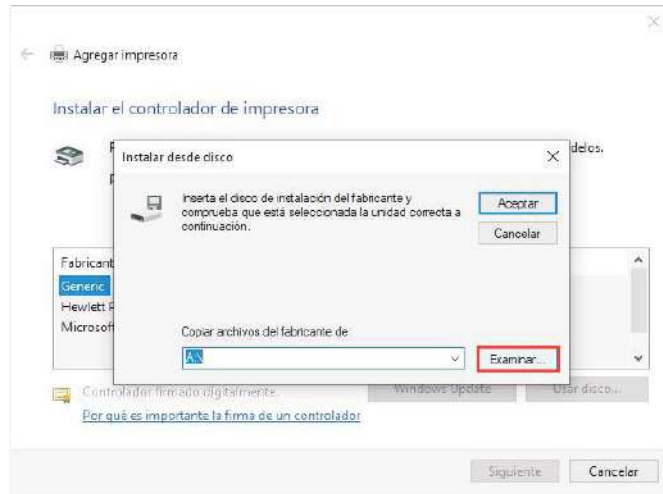
3. Elija Puerto LPT por defecto, haga clic en siguiente para continuar.



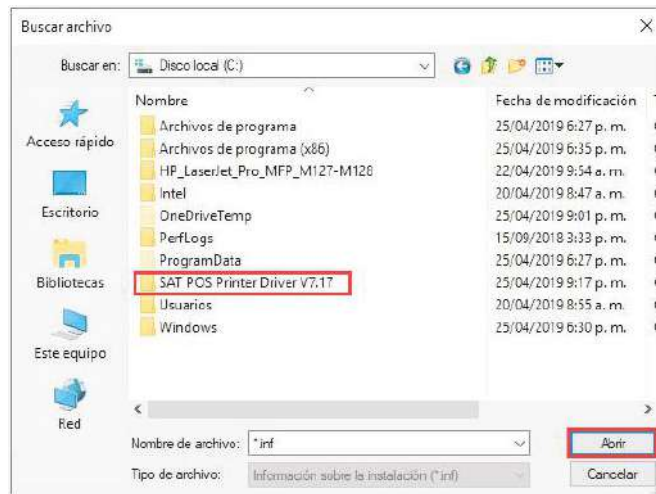
4. Escoja “tengo un disco” para instalar, como muestra la siguiente imagen.



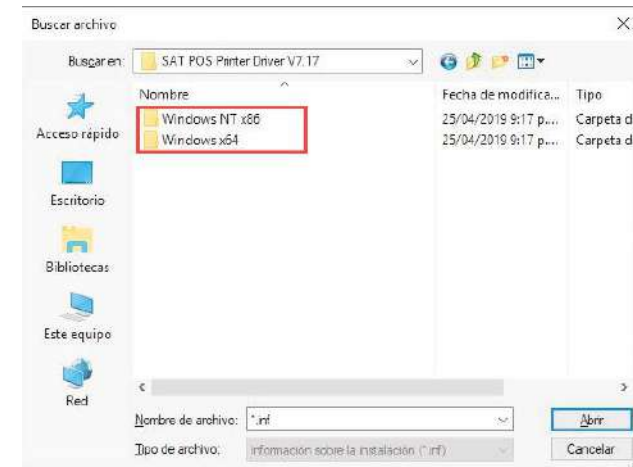
5. Escoja “Buscar” como muestra la imagen:



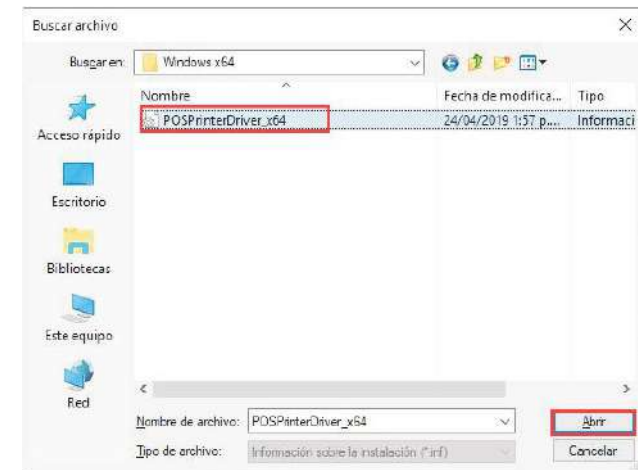
6. Busque la carpeta de instalación. Por defecto este directorio será el disco C. Escoja “SAT POS Printer Driver V7.17”, y de clic en el botón “Abrir” como muestra la imagen:



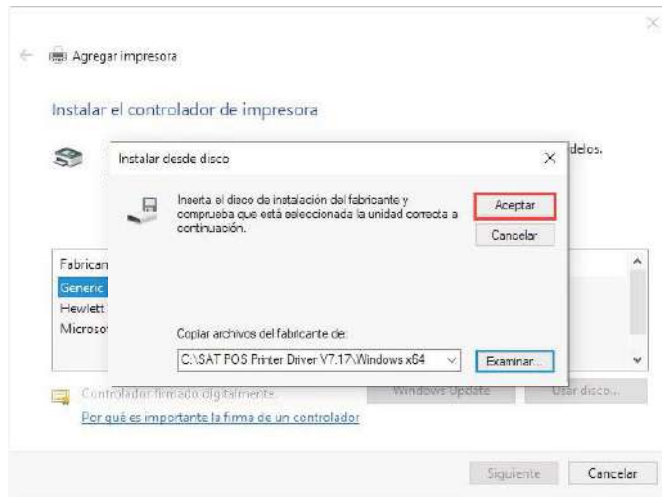
7. Escoja la carpeta de “32 bits” o “64 bits” de acuerdo al sistema operativo del computador, y haga clic en el botón “abrir” nuevamente, como muestra la imagen:



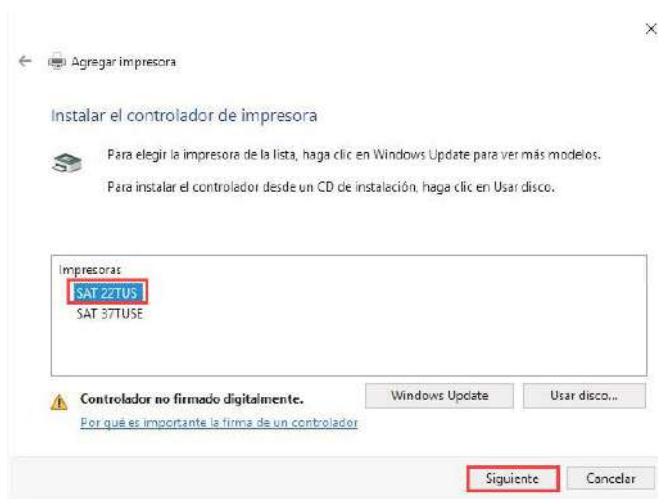
8. Escoja el archivo “inf” como muestra la siguiente imagen:



9. Haga clic en el botón “Ok” como muestra la siguiente imagen:



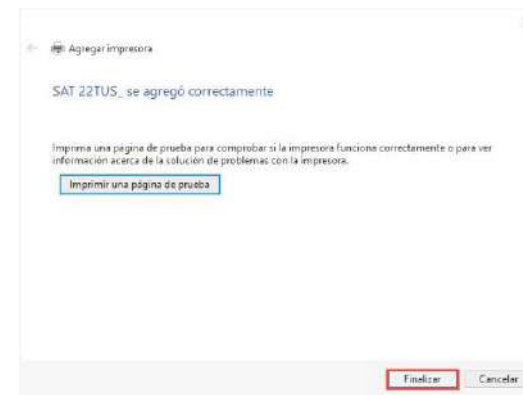
10. Seleccione el controlador de impresora correspondiente, y haga clic en el botón “siguiente” como muestra la siguiente imagen.



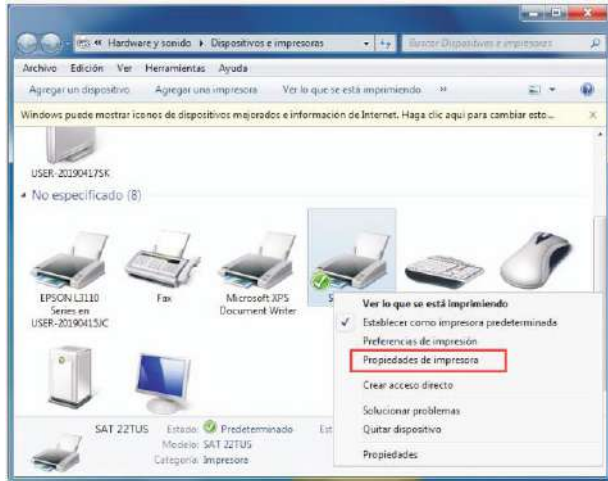
11. Seleccione la opción por defecto, luego haga clic en “siguiente”, como muestra la imagen:



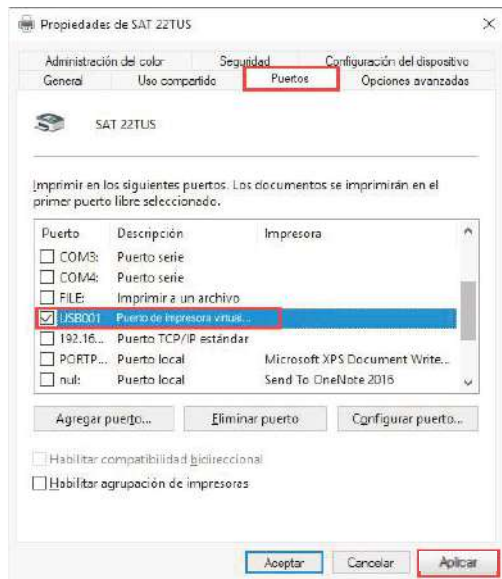
12. Haga clic en “Finalizar”, como muestra la imagen:



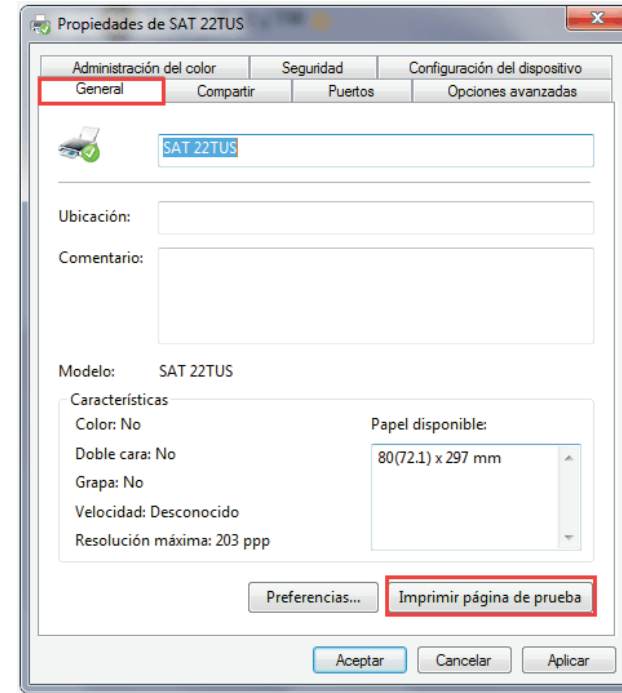
13. La impresora se añadió exitosamente. Los íconos del controlador se muestran en la pestaña de “impresoras y dispositivos”. Haga clic derecho en el ícono del controlador de impresora y seleccione “propiedades de impresora” como muestra la siguiente imagen:



14. Abra la “interface del controlador” y seleccione el puerto correspondiente. Luego haga clic en “aplicar” como muestra la imagen.



15. Seleccione “General” y haga clic en el botón “Imprimir página de prueba”.



Si se imprime la página de prueba, significa que la instalación del controlador ha sido finalizada.